

ИСТОРИЯ



30 ноября 2006 года.

Последний календарный день осени выдался солнечным, ветреным и позимнему морозным. К трем часам дня к насыпанному из земли и глины высокому холму, в подножии которого и покоился исторический камень, съехались на машинах и автобусах представители администрации города, Совета народных депутатов, органов культуры, образования, спорта, рабочие и милиционеры, студенты и школьники. В общем, те беловчане, которым история и судьба родного края небезразличны.

Первым слово предоставили главе города Евгению Александровичу ПАНОВУ. «Я думаю, что это зна-



Выступает глава города Е. А. Панов

менательное событие – закладка символического камня – войдет в историю нашего города и через два года, когда будет юбилей – 70 лет со дня образования Белова, мы с вами в этом же кругу торжественно откроем монумент основателю тогда всего лишь заимки. Федор Белов, конечно, и предполагать не мог, что, строя свою заимку, он закладывает основы большого города.

Будущий монумент не будет носить никакой по-

«По положому склону спустились вниз, пересекли небольшой ручей, а потом тропа между редких вековых сосен снова повела вверх и снова вниз, пока не уперлась в небольшое озеро. Остановились, огляделись. Федор слез с телеги, прошел несколько саженей обратно. Берег реки здесь был невысокий, с пологим спуском. Махнул рукой Любе, призывая ее подойти к нему. А когда она подошла, объяснил, ткнув пальцем в землю: «Здесь мы поставим свой дом».

Распрягли лошадь. Быстро соорудили шалаш, удобный и сохраняющий тепло. У входа развели костер. Строить дом Федор решил летом, после того, как закончит пахоту и посевную. Завтра начнут сооружать землянку по телеутскому образцу: яма глубиной в аршин,

литической окраски. За последние десятилетия на территории нашего города возникло много памятников, отвечающих требованиям эпохи, политических партий и движений. Судьба их, к сожалению, печальна, они снесе-

Это место выбрали не случайно. Именно здесь, у этого холма в давние времена, два с половиной века назад, сходились основные пути из города Томска, деревень Бабанакково, Каракан, Бачатский. Отсюда открывается уди-

двойные стены, сплетенные из хвороста и засыпанные землей, потолок из жердей, покрытых дерном. В углу – место очага, в потолке – дыра для выхода дыма...

Позади шумел сосновый бор. Осуществлялось то, к чему стремились молодожены, чего добивались долго и трудно. Спокойствие и умиротворенность охватили душу Федора, заглушая тревоги и волнения. «Может, здесь мы найдем свое счастье? – думал Федор. – Ведь где-то же оно бродит»...

- Надо жить! – вслух сказал он. – Справимся.

- О чем ты? – спросила Люба.

- Нарожаешь сыновей и будет здесь деревня Беловых, – обнимая Любу, ласково проговорил он.

Из книги Григория Артемова «Федор Белов».

ственности в данном случае является изучение истории своей малой родины, знание тех истоков, из которых мы вышли. Особенно отрадно, что в этих процессах активно участвует подрастающее поколение, именно ему предстоит продолжать нашу историю и строить будущее. А это невозможно сделать без знаний своих традиций и утратив самобытность.

Именно развитие краеведения должно стать переходным мостом, связующим прошлое и будущее. Очень важно, что этому вопросу уделяется большое внимание как в городе, так и в стране в целом. Академик Дмитрий Сергеевич Лихачев как-то сказал: «Любовь к родному краю, знание его истории – это основа, на которой только и может осуществляться рост духовной культуры всего общества. Культура как растение, у нее не только ветви, но и корни». И чрезвычайно важно, чтобы рост начинался именно с таких корней. Его слова, на мой взгляд, как нельзя лучше отражают суть сегодняшнего события».

ДАНЬ БЛАГОДАРНЫХ ПОТОМКОВ

30 ноября в Старо-Белове был открыт и освящен исторический камень, установленный в честь 280-летия со дня основания поселения на месте будущего мемориала основателю города - Федору Белову.

вительная панорама практически на весь город и памятник будет виден со всех сторон.

Я хочу пожелать всем вам мирного неба, любви и пусть наш город растет и процветает!..

Следом выступил прямой потомок знаменитого основателя, директор детской художественной школы № 3 Владимир Егорович БЕЛОВ.

«Мои предки – простые крестьяне, обосновавшиеся на берегу Смородиновой реки, так с тюркского переводится река Бачат. Они занимались земледелием, скотоводством, жили в домах, покрытых обычно пластами дерна, окна затягивали брюшиной. Мои прауродители носили простые русские, но редкие на сегодняшний день имена – Архип, Харлампий, Акулина, мою бабушку звали Ариной Петровной. Мой дед Михаил Дмитриевич Белов родился в 1886 году, был достаточ-

В годы первой мировой войны он был призван в армию, служил в Гатчине под Санкт-Петербургом, при генерале. Кстати, все мои родственники по мужской линии были военными. Отец Егор Михайлович Белов – ветеран труда цинкового завода, труженик тыла, отличник цветной металлургии. Рабочий путь начал во время войны, а ныне он пенсионер.

Все мы родом из детства. И по сей день на улице Пушкина стоит мой родной дом, который построил еще дед и где я вырос. Он свидетель больших исторических перемен.

Сегодняшнее событие – это повод с особой теплотой и благодарностью вспомнить о своих предках, почувствовать любовь и привязанность к своей малой родине, проявить ответственность за будущее поколение беловчан. В этот исторический день я испытываю большую гордость, что живу здесь и считаю важным для себя продолжать дело своих предков, своим честным трудом и творчеством внести скромную лепту в развитие родного города».

Беловские историки и краеведы ведут неустанную, кропотливую работу, воссоздавая то, что хранят архивы, музеи и людская память. Вместе с ними работают их юные помощники, участники поисковых отрядов и школьных краеведческих музеев. Об этом и говорила учитель истории школы № 10 Светлана Валерьевна ШАТАЙЛО.

«У каждого из нас есть чувство Родины, чувство высокого патриотизма. Но душой мы болеем за свою малую родину, свой родной край и родной город. История такого места, где родил-



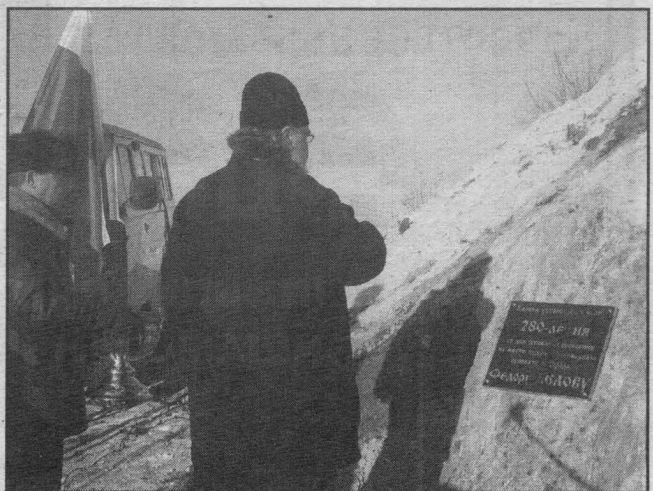
Владимир Белов - прямой потомок знаменитого основателя города

С этой точки зрения открытие камня и будущего мемориала имеет не только историческое значение и культурную ценность, но и несет в себе огромный воспитательный потенциал, формируя в детях любовь к своей родине, уважительное отношение к национальным традициям, пробуждая чувство гордости за свой город.

Жизнь страны напрямую зависит от нравственных ориентиров современной молодежи. И школой нрав-

Почетное право открыть исторический камень к 280-летию первого поселения города Белово было предоставлено главе города Евгению Панову и юным беловчанам, учащимся гимназии № 1 Софье Яночкиной и Сергею Мартынову. Протоиерей Вознесенского Храма отец ПЕТР прочел молитву и совершил освящение камня.

Ривхат Нурисламов, фото автора



Протоиерей Вознесенского Храма отец Петр совершает освящение камня

Завод изготовитель



ПРИ ЗАКАЗЕ ПЛАСТИКОВОГО ОКНА -

МОНТАЖ ОТКОСОВ В ПОДАРОК!

г. Белово бывшая база ОРС «Беловуголь» (38452) 4-67-08
Ост. Энергоремзавод тел.: (38452) 3-45-55
*Подробности у менеджеров компании 8-901-616-43-24